

Berufliche Gymnasien Jever

Gesundheit und Soziales – Wirtschaft - Technik

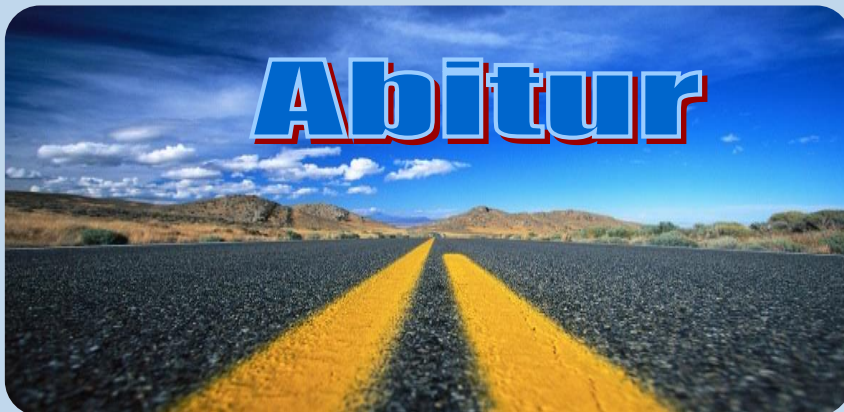
WEGWEISEND.
WELTOFFEN.
WERTSCHÄTZEND.

HERZLICH WILLKOMMEN!



Berufsbildende
Schulen Jever

des
Landkreises Friesland



Berufliche Gymnasien Jever

Gesundheit und Soziales – Wirtschaft - Technik



WEGWEISEND.
WELTOFFEN.
WERTSCHÄTZEND.



- Allgemeines zur Oberstufe Klasse 11-13
- Gymnasiales Angebot der BBS Jever
- Fremdsprachenbedingungen
- Fächer, Prüfungsfachkombinationen
- Profulfächer
- SuS berichten über ihre Erfahrungen
- Ergänzende Informationen
- Kontakt



Allgemeines zur Oberstufe

Abitur

= allgemeine Hochschulreife

Abiturprüfung

Zentralabitur

Jahrgang 13



Jahrgang 12

Fachhochschulreife
schulischer Teil

Qualifikationsphase

Wahl Prüfungsfächer

Versetzung

Jahrgang 11

Einführungsphase

Eingangsvoraussetzung

Erweiterter Sekundarabschluss I



Angebot der BBS Jever

Berufliches Gymnasium

Gesundheit und Soziales

Ökotrophologie
Sozialpädagogik

(Doppelqualifizierung)




Wirtschaft

Technik

Informationstechnik

Fremdsprachen

Für alle BG gilt:

1. Eine Fremdsprache muss bis zum Abitur belegt und eingebracht werden
2. Englisch in Klasse 11 
3. Belegung und Einbringung des Faches Spanisch/**Niederländisch** wenn die zweite Fremdsprache noch belegt werden muss  
4. Wer bereits Spanisch belegt hatte (Klasse 6/7-10) darf **nicht** am Spanischunterricht teilnehmen

Lernbereich - **Kernfächer**

	Zahl der Wochenstunden		
	Einführungsphase 11. Jahrgang	Qualifikationsphase 12. Jahrgang	13. Jahrgang
Deutsch	3	3/5	3/5
Englisch	3	3/5	3/5
Mathematik	4	3/5	3/5
Spanisch/Niederländisch	4	4	4

Lernbereich - **Ergänzungsfächer**

	Zahl der Wochenstunden		
	Einführungsphase 11. Jahrgang	Qualifikationsphase 12. Jahrgang 13. Jahrgang	
Geschichte	1	-	2
Politik	1	-	-
Religion/Werte und Normen	2	2	-
Biologie* / Physik	2	3/5*	3/5*
Sport	2	2	2

Lernbereich - Profulfächer Gesundheit und Soziales

	Zahl der Wochenstunden		
	Einführungsphase 11. Jahrgang	Qualifikationsphase 12. Jahrgang 13. Jahrgang	
Ernährung	4	4	4
Pädagogik/ Psychologie*	4	4	4
Betriebs- und Volkswirtschaft (BV)	3	3	3
Berufliche Informatik (bif)	3	3	3
Praxis	2/4*	2/4*	2

Lernbereich - **Profilfächer Wirtschaft**

	Zahl der Wochenstunden		
	Einführungsphase 11. Jahrgang	Qualifikationsphase 12. Jahrgang 13. Jahrgang	
Betriebswirtschaft mit Rechnungswesen/ Controlling	4	4	4
Volkswirtschaft	3	3	3
Berufliche Informatik	3	3	3
Praxis	2	2	2

Lernbereich - **Profilfächer Technik**

	Zahl der Wochenstunden		
	Einführungsphase 11. Jahrgang	Qualifikationsphase 12. Jahrgang 13. Jahrgang	
Informationstechnik	4	4	4
Betriebs- und Volkswirtschaft	3	3	3
Berufliche Informatik	3	3	3
Praxis	2	2	2

Punktesystem - Versetzungsregelung -

- Noten werden (wieder) in Punkte umgesetzt
 - sehr gut = 15,14,13 Punkte
 - gut = 12,11,10 Punkte
 - befriedigend = 09,08,07 Punkte
 - ausreichend = 06, **05**,04 Punkte
 - mangelhaft = 03,02,01 Punkt(e)
 - ungenügend = 0 Punkte
-
- ➔ Keine Ausgleichsregelung
 - ➔ Lernbereiche (Profil-, Kern-, Ergänzungsfächer) **mindestens 05 Punkte**
 - ➔ Nicht mehr als 2 Fächer mit weniger als 05 Punkten
 - ➔ Im ersten Profilmfach mindestens 05 Punkte
 - ➔ Bei möglichen 2. und 3. Prüfungsfächern maximal ein Fach mit weniger als 05 Punkten
 - ➔ Keine 0 Punktebewertung



Abiturprüfung

Sie haben **fünf**
Prüfungsfächer

Schriftliche Prüfungen: 4
Mündliche Prüfungen: 1

- P1 ist immer das Profulfach
- P2+P3 Deutsch, Englisch, Mathe, Biologie
- Unterricht auf erhöhtem Anforderungsniveau P1-P3
- Unterricht auf grundlegendem Anforderungsniveau P4+P5

Prüfungsfachkombination – Beispiele

Fächer mit erhöhten Anforderungen			Fächer mit grundlegenden Anforderungen	
1. Prüfungsfach	2. Prüfungsfach	3. Prüfungsfach	4. Prüfungsfach	5. Prüfungsfach
BRC	Englisch	Deutsch	BIF	Volkswirtschaft
EC	Biologie	Deutsch	BV	Spanisch
PP	Deutsch	Englisch	BIF	Biologie
IT	Mathematik	Deutsch	BV	Physik

WEGWEISEND.
WELTOFFEN.
WERTSCHÄTZEND.



Ernährung

- **Ernährungsverhalten beurteilen**
- **Lebensmittel analysieren**

- **Lebensmittelqualität**
- **Gesundheitspräventives Ernährungsverhalten**
- **Lebensmittelkonsum individuell und global**
- **Ernährungscoaching**

Pädagogik/Psychologie

- Bildung und Erziehung im Kindesalter beurteilen
- Entwicklungsprozesse von Kindern begleiten
- Entwicklungs- und Sozialisationsprozesse von Jugendlichen und jungen Erwachsenen verstehen
- Persönlichkeit und psychische Gesundheit analysieren
- Erziehung und Bildung im Jugendalter und jungen Erwachsenenalter professionell gestalten
- Diversität und individuelle Lebenslagen reflektieren
- Berufliche Identität weiterentwickeln



WEGWEISEND.
WELTOFFEN.
WERTSCHÄTZEND.

Pädagogik/Psychologie

Doppelqualifizierung



- **Praktikum Umfang 160 Stunden in Klasse 11**
- **Erwerb des Berufsabschlusses der/des „Staatlich geprüften Sozialpädagogischen Assistentin/Assistenten“**
- ➔ **Befähigung zur Tätigkeit als Zweitkraft in Kindertageseinrichtungen (0-10 Jahre)**
- ➔ **Vermittlung grundlegender Methoden- und Medienkompetenz des sozialpädagogischen Handlungsfeldes**
- ➔ **Verkürzte Ausbildungsdauer für den Beruf der/des „Staatlich geprüften Erzieherin/Erziehers“ auf 2 Jahre**
- ➔ **Anrechnung im Studium (z. B. Lehramt an Berufsschulen)**
- ➔ **nach Beendigung oder begleitend in unterrichtsfreier Zeit weiteres Praktikum (140 Stunden)**



Erforderliche Nachweise/Unterlagen bei Anmeldung Sozialpädagogik

- Erweiterter Sekundarabschluss I**
- (Praktikumsplatz)**
- Erweitertes Führungszeugnis nach §30a BZRG/Belegart N
(erst nach Zusage anfordern)**
- Ärztliche Bescheinigung über vollständigen Impfschutz
gemäß Biostoffverordnung (Hausarzt)**
 - alle erforderlichen Unterlagen (Vordrucke) liegen der
Zusage bei bzw. sind auf der Homepage zu finden**



Praxis

■ Alle Profulfächer

- Lern-, Arbeits- und Präsentationstechniken
- Vertiefendes Arbeiten
- Selbstständiges Arbeiten
- Projektarbeit/Projektmanagement

- Vorbereitung und Reflexion **Praktikum**
- Berufsbezogene Anwendung

WEGWEISEND.
WELTOFFEN.
WERTSCHÄTZEND.

Betriebswirtschaft

mit Rechnungswesen / Controlling



Betriebswirtschaft

Kaufmännisches Arbeiten im Unternehmen:

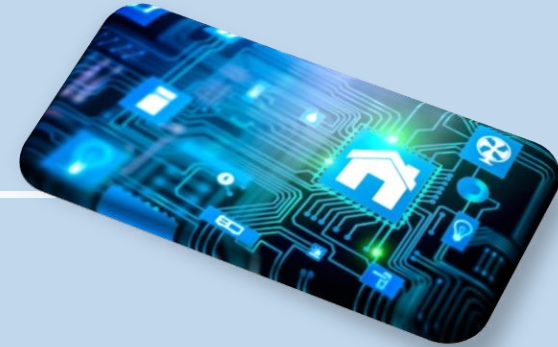
- Beschaffung
- Kosten- und Leistungsrechnung
- Marketing
- Investition und Finanzierung
- Personal



Rechnungswesen

- Zahlungen erfassen
- Bilanz erstellen
- Gewinn ermitteln
- Preise kalkulieren

Informationstechnik

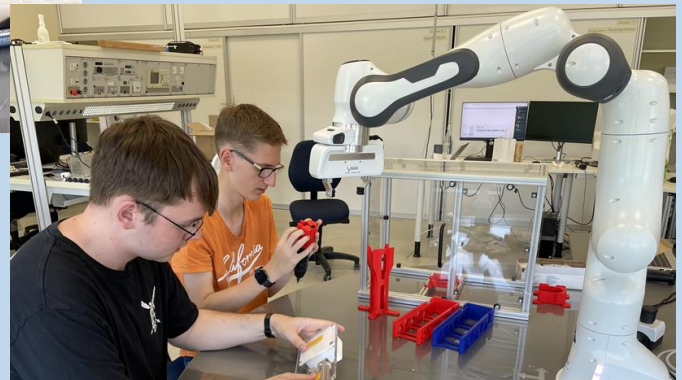
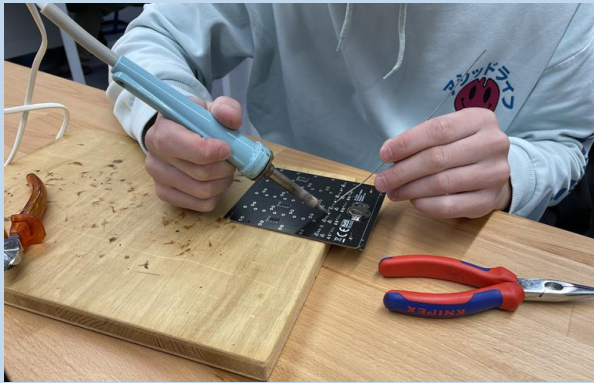


- Technische Informationen nutzen und erstellen
- Technische Systeme hinsichtlich Aufbau und Funktion analysieren
- Technische Produkte entwerfen und deren Herstellung planen

- Technische Prozesse steuern
 - Netzwerke analysieren, planen und konfigurieren
- Wahlweise:**
- Software zur Prozessdatenverarbeitung entwickeln
 - Messwerte erfassen und verarbeiten
 - Software zur grafischen Darstellung technischer Prozesse entwickeln

Berufliche Gymnasien Jever

Gesundheit und Soziales – Wirtschaft - Technik





Berufliche Informatik





PC-Räume





Berufliche Gymnasien



SuS berichten über ihre Erfahrungen

- Tarek Feldmann: Schwerpunkt Ökotoxikologie
- Lara Fahle: Schwerpunkt Sozialpädagogik
- Wim Smit: Schwerpunkt Wirtschaft
- Marek Hurtzig: Schwerpunkt Informationstechnik

WEGWEISEND.
WELTOFFEN.
WERTSCHÄTZEND.

Berufliche Gymnasien



- **Vermittlung einer breiten und vertieften Allgemeinbildung**
- **Projektorientiertes Arbeiten / Umfangreiches Methodentraining**
- **Erwerb der allgemeinen Studierfähigkeit**
 - ➔ **Allgemeine Hochschulreife (Zentralabitur)**
- **Berufsbezogene individuelle Schwerpunktbildung**
- **Einführung in Berufe /Berufsabschluss (Doppelqualifikation)**
- **Anrechnung für Studien der Fachrichtung**
- **Ausbildung für Berufe / Durchführung von Praktika**
- **Verkürzte Ausbildungs- und/oder Studiendauer**



Ergänzende Informationen

- Hervorragende Ausstattung Fachräume
- Teilnahme an Wettbewerben z.B. am „Deutschen Gründerpreis“ / Betriebliche Erkundungen
- Förderangebote (Mathe / Englisch), Sprachangebote
- Kooperationen mit abgebenden Schulen
- Methodenseminar, Skisportkurs, Studienfahrten,...
- Keine Anschaffungen außerhalb der Materialliste (Anmeldung) **vor** der Einschulung (Taschenrechner, Bücher,...)
- Aufnahmebescheide voraussichtlich vor den Osterferien
- **Allgemeine** Hochschulreife – kein fachgebundenes Abitur!
- Seit 2003 Zentralabitur = einheitliche Prüfungen

Berufliche Gymnasien Jever

Gesundheit und Soziales – Wirtschaft - Technik

WEGWEISEND.
WELTOFFEN.
WERTSCHÄTZEND.



... und das erwarten wir unter anderem von Ihnen:

Selbstständigkeit

Fleiß

Ausdauer

Motivation

Teamfähigkeit

„Abitur am BG an der BBS Jever ist nicht leichter, auch nicht schwerer, es ist anders...“

Berufliche Gymnasien Jever

Gesundheit und Soziales – Wirtschaft - Technik

WEGWEISEND.
WELTOFFEN.
WERTSCHÄTZEND.

→ Schützenhofstr. 23
26441 Jever

→ Tel. 04461-96670
04461-9667227
(Durchwahl)

→ Fax 04461-9667277

→ www.bbs-jever.de
info@bbs-jever.eu



*Vielen Dank für Ihre
Aufmerksamkeit!*

Berufliche Gymnasien Jever

Gesundheit und Soziales – Wirtschaft - Technik

WEGWEISEND.
WELTOFFEN.
WERTSCHÄTZEND.



Berufsbildende
Schulen Jever

des
Landkreises Friesland

